

OVIDIU  
SULTANA

*maitec*



CONSILIUL JUDEȚEAN, BIHOR  
MUZEUL ȚĂRII CRIȘURILOR - ORADEA

*ovidiu și sultana*

# MAITEC

**sculptură - pictură**

*Expoziție 7 iulie - 10 septembrie 2000*

**ORADEA, 2000**



Pentru Muzeul Țării Crișurilor a devenit de-acum o firească obișnuință să organizeze expoziții-eveniment. Este o obligație pe care muzeografiilor orădeni și-au asumat-o constant de-a lungul anilor, conștienți fiind cu toții că numai astfel vom avea șansa prezenței al Oradea a unor valori spirituale și patrimoniale ale lumii românești sau din afara acesteia, că numai așa vom avea șansa cunoașterii și, deopotrivă, a recunoașterii.

Sultana și Ovidiu Maitec sunt, fără îndoială, valori consacrate ale artei plastice contemporane românești. Iată de ce, expoziția orădeană, care stă sub semnul celor 75 de ani a lui Ovidiu Maitec, se constituie într-o întreprindere-reper în peisajul manifestărilor de acest gen din România și pentru biografia celor doi creatori; este o sărbătoare a noastră, pe care o dăruim însă tuturor, la acest moment aniversar. Dar expoziția are și o conotație sentimentală unică, venirea Sultanei Maitec și revenirea lui Ovidiu Maitec la Oradea având loc în anul 2000, an al lui Eminescu. Eminescu cel care, chiar în centrul orașului nostru, stă pentru veșnicie, datorită sculptorului Ovidiu Maitec, stă pentru a ne reaminti mereu: "Cum mângâie dulce, alină ușor / Speranța pe toți muritorii!"

Picturile Sultanei Maitec și sculpturile lui Ovidiu Maitec ne apropie de simboluri esențiale precum Soarele și Zborul, benefice și dătătoare de speranță deopotrivă. Ele ni se oferă într-o expunere care argumentează consistența unui univers, al amândorura, unde *Veșnicia*, *Credința*, *Iluzia*, *Permanența*, *Iubirea*, *Eliberarea*, *Încrederea* îi unește pe toți în fața devălmășiilor lumii.

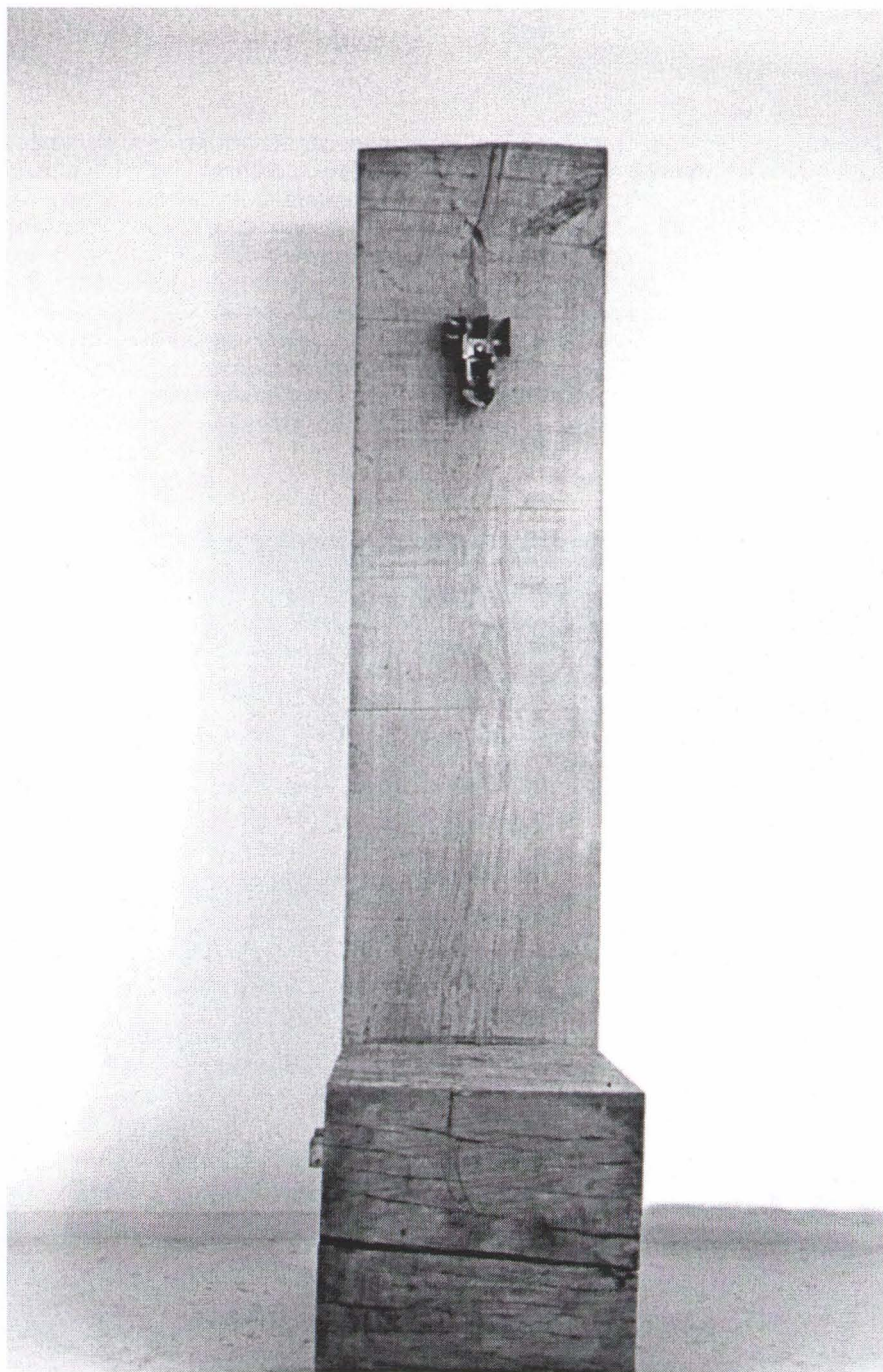
**Aurel CHIRIAC**

L'organisation d'expositions-événements est devenue désormais une habitude naturelle pour le Musée de Tara Crisurilor. C'est une obligation que les muséographes d'Oradea se sont assumée constamment le long des années, tous étant conscients que n'est qu'ainsi qu'on aura la chance de bénéficier de la présence à Oradea des valeurs spirituelles et patrimoniales du monde roumain ou d'ailleurs, que c'est n'est qu'ainsi qu'on aura la chance de la connaissance et également de la reconnaissance.

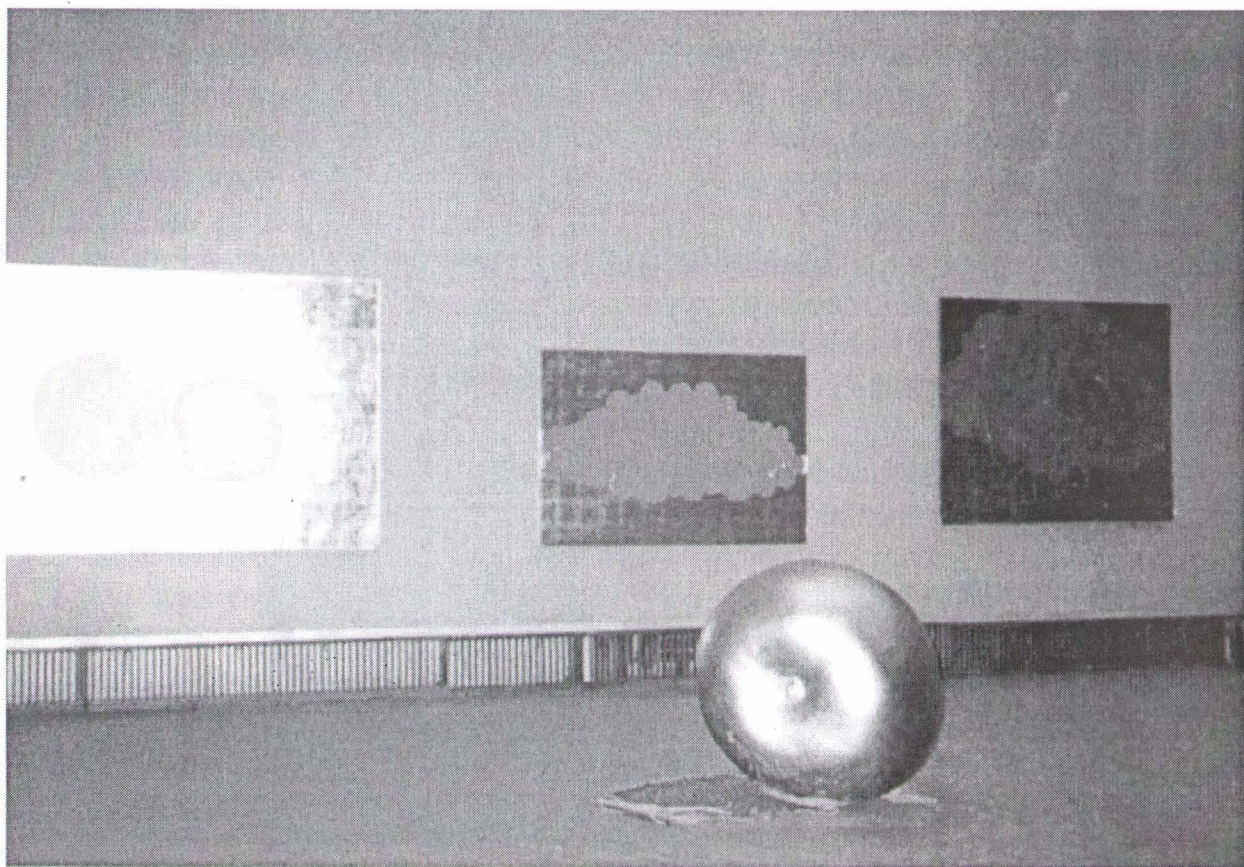
Sultana et Ovidiu Mitec sont, sans doute, des valeurs consacrées de l'art plastique contemporain roumain. Voilà pourquoi l'exposition d'Oradea, qui reste sous le signe des 75 ans d'Ovidiu Maitec, se constitue dans une démarche-repère dans le cadre des manifestations de ce genre de Roumanie et pour la biographie de ces deux créateurs; c'est une fête à nous, mais nous l'offrons à tous, dans ce moment anniversaire. Mais l'exposition a aussi une connotation sentimentale unique, l'arrivée de Sultana Maitec et le retour d'Ovidiu Maitec, ayant lieu en 2000, l'année d'Eminescu, ce poète qui, grâce au sculpteur Ovidiu Maitec, reste pour l'éternité au centre de notre ville, pour nous rappeler toujours les vers: "Comment l'espoir carresse doucement / Allège tendrement tous les mortels!".

Les peintures de Sultana Maitec et sculptures d'Ovidiu Maitec nous rapprochent des symboles essentiels tels *le Soleil* et *le Vol*. Qui sont bénéfiques et qui nous donnent de l'espoir. Elles s'offrent à nous dans une exposition qui argumente la consistance d'un univers, qui appartient à tous les deux, ou *l'Éternité, la Foi, l'Illusion, la Permanence, l'Amour, la Libération, la Confiance* nous rassemblent tous devant les vicissitudes du monde.

**Aurel CHIRIAC**



*Tronul lui Iancu, 1985 - lemn*



**Expoziție**



"Maitec are admirabila prospețime de a-și reformula viziunea și de a-și regândi instrumentarul, rămânând credincios creativității sale adânci și nu unui repertoriu morfologic gata făcut. Virtuozitatea sa devine, din exuberantă și dinamică, o facultate a reculegerii, a simplității superioare, a staticului. E o virtuozitate a tăcerii, a gestului decisiv, a eliminării accesoriului. Exactitatea, aproape mecanică, a unora din procedeele sale mai vechi se îmbogățește spectaculos prin reafirmarea caldei discipline a cioplitelui. "Singura cale de a salva sculptura - spunea profetic, Modigliani, încă înainte de a-l fi întâlnit pe Brâncuși - e să ne reapucăm de cioplit". O intuiție asemănătoare îl determină pe Maitec să valorifice - în *Tronurile* sale - amploarea arhaică a loviturii de bardă, proporția colosală, volumetria autoritară, nesuportând alte accidente în afara acelor, firești, ale fibrei lemnoase înseși. Articulațiilor gracile, cu ludica lor mobilitate, le sunt preferate îngemănările seci, rectangulare, de o necomplezentă naturalitate. Maitec devine *masiv*, fără a fi nici o clipă greoi. Suplețea pare să țină, de altfel, de "destinul" său somatic și umoral. Forța sa e din specia energiei rapide, mai mult decât din aceea a acumulării mușchiulare; cu alte cuvinte, vigoarea nu se desfășoară niciodată pe socoteala acurateții, eficacitatea nu acceptă să fie inegalată."

**Andrei Pleșu**, *Maitec al tronurilor*, secolul 20, 11-12, 1984

"Riguros și discret, Maitec, face, tocmai de aceea, o confesiune din rigoarea cu care-și alcătuiește propria expoziție; o confesiune și un manifest de sobră eficiență: despre tradiție, bunăoară, înțeasă fără panăș voluntarism ca o asumată "ispășire", care-l cufundă pe artist în adâncuri încă nedenumite, cerându-și prin el o voce, o emergență, poate dureroasă, înspre mâine. Dintr-un asemenea cuget, umil și îndrăzneț laolaltă, s-a dezvoltat traiectoria sa, după începutul anilor '60, îndelunga lui identificare cu valorile perene ale lemnului, cu fabuloasa rodnicie a acestui element, în câmpul străvechi al civilizației noastre. A asculta creșterea soavelor, a coincide metaforic cu această obscură creativitate a lemnului, a fost un îndemn fecund, căruia i-au răspuns artiști de seamă din generația care se ridica atunci. Dar era, în aceasta, și un risc, acela al unui anume localism al unei închirieri în valori care să nu treacă dincolo de granițele constituite ale experienței noastre naționale. Mai ales, folosirea lemnului în obtuzitatea masei lui, în prezența lui opacă, garanta izbânzi de frustă robustețe, dar în același timp putea fi o frână în ce privește valențele de promptă tranzitivitate. Felul cum a atacat Maitec lemnul a fost, de la început, remarcabil, - întors spre izvoare și în același tip cu o deschidere spre posibilități acuzat de contemporane ale limbajului."

**Dan Hăulică**, *Verticalitatea cugetului*, România literară, 12 decembrie 1985

"Artist de natură romantică, Ovidiu Maitec trăiește din plin drama omului contemporan, este profund marcat de incertitudinile acestui sfârșit de veac și încearcă să găsească echivalențele plastice pentru speranță, pentru dreptul de a visa și de a zbura. Obsesia motivului păsării nu trebuie să te înșele însă. Păsările lui Maitec nu străpung aerul cu semeția triumfătoare a *măiastrelor* lui Brâncuși. Nu siluete fusiforme care țâșnesc în spațiu, nu zboruri perpetue, cu aripi frânte, aripi căzute, aripi cu o tristă mobilitate aleatorie, după bunul plac al privitorului, căruia artistul i-a încredințat, sacrificial, opera sa. Și nu trebuie să surprindă dacă în universul său de forme există un loc de întâlnire - paradoxală la prima vedere - dintre pasăre și stâlp. Paradoxală în măsura în care stâlpul implică necesar ideea nemișcării, a împlântării în pământ, în timp ce pasărea trebuie să plutească în văzduh; explicabilă în măsura în care păsările - stâlp (sau stâlpii - păsări) din opera lui Ovidiu Maitec reprezintă un însemn al oprii meditative, un gând grav despre zborul oprit."

**Vasile Drăguț**, *Stâlpii înaripați ai lui Ovidiu Maitec*, Arta, anul XXXIII, nr. 1/1986

"Tudor Vianu, scriind despre sculptura românească în 1938, sugera ideea că există două modele care domină arta noastră modernă: unul care pornește dintr-un *duh al neliniștii* (Paciurea) și altul (Brâncuși) inspirat de un *duh al liniștii și eternității*. Maitec continuă, e limpede, duhul din urmă. Interpretii lui îl situează în descendența lui Brâncuși și Moore. E curios că, azi, modelul care pornește din *duhul liniștii și al eternității* este resimțit ca o formă a avangardei. Celălalt, mai apropiat prin datele temperamentale (anxietatea) de sensibilitatea veacului, trece drept o expresie a neoclasicismului târziu. Nu este locul să discutăm despre sensurile și formele avangardei în artă, dar o observație putem face, și anume, că există două feluri de avangardă sau două moduri de a fi în avangardă:

"1. O avangardă care ne *dezvăță* arta (sau ne *dezvăță* de artă). Mai toate formele avangardei interbelice au acest program: ele cultivă revoluția totală în artă și recomandă distrugerea stilurilor constituite, negația purificatoare, de-structurarea structurilor existente, *deparazitarea creierului*, cum cereau poeții de la *Unu*; înainte de a oferi cititorului/ascultătorului/spectatorului arta adevărată, să-l *dezvățăm* de prostul gust (respectul pentru arta academică). Înțelegă în acest fel *avangarda* continuă să funcționeze și azi. Muzeele europene sunt pline de aceste expresii ale contestației prin deriziune. O pânză în care pictorul refuză să pună o pată de culoare, un motor de mașină presat, un trup de femeie în ghips, îmbrăcat în veșminte cumpărate de la *Prisunic*, trei pături aspre înmuiate în motorină și expuse, fastul cu care sunt expuse de regulă marile tapiserii, într-un salon de la Beaubourg... Avangarda de acest fel pierde după ce își îndeplinește misiunea ei *detonatoare*. Rămân programele ei.

2. Există și o *avangardă* care valorifică în planul artei rupturile, negațiile, formele de protest... Ea schimbă modelele existente și propune, prin alianțe neașteptate (un exemplu: întoarcerea la arhetipuri, la formele primitive ale artei), structuri noi în artă. Sfidează explicit sau implicit *conformismul tradițional*, dar sfidează și *conformismul negației moderne*. Avangarda gândită (și practică) în acest chip ne *reînvăță* ce este arta și ne silește să regândim sensurile ei. De aici ies marii inovatori, spiritele de hotar, oamenii aceia sublimi care grăbesc ritmurile artei și presimt cu o oră mai devreme sensibilitatea timpului.

Maitec îmi pare a se așeza în sensul celei de a doua avangarde. Obiectele lui, abia desprinse de rosturile lor milenare, îmi dau, când le privesc, un sentiment ciudat de liniște și de iremediabil în liniște, de durată și de alarmă în durată."

**Eugen Simion**, *Liniștea forțelor*, Ramuri, 5,15, mai 1986

"Exuberanța convertită în reculegere, temperatura zborului pentru a face loc meditației, abandonul dialogului cu exteriorul pentru a lăsa suficient spațiu interogației sunt semnele peremptorii ale unei gândiri care și-a precizat termenii. Și a cărei miză este, cu precădere, accesul la teritoriul sigur al arhetipalului. Demonstrația este înlocuită prin axiomă, așa cum discursul materiei este înlocuit prin densitatea ei. Sensurile centrifuge, care stimulau altădată o insașiabilă foame de spațiu, s-au reorientat spre interior, și-au descoperit nucleele cu întreaga lor forță de coeziune. În acest sens, expoziția lui Maitec echivalează cu o întoarcere; cu o întoarcere simbolică a spiritului la sursele sale primordiale, dar și cu o întoarcere propriu-zisă a autorului. După o absență care este mult mai lungă decât timpul calendaristic în care ea se măsoară. Prețul acestei absențe, așa cum se poate deduce din expoziție este melancolia aspră și disperată de efemer."

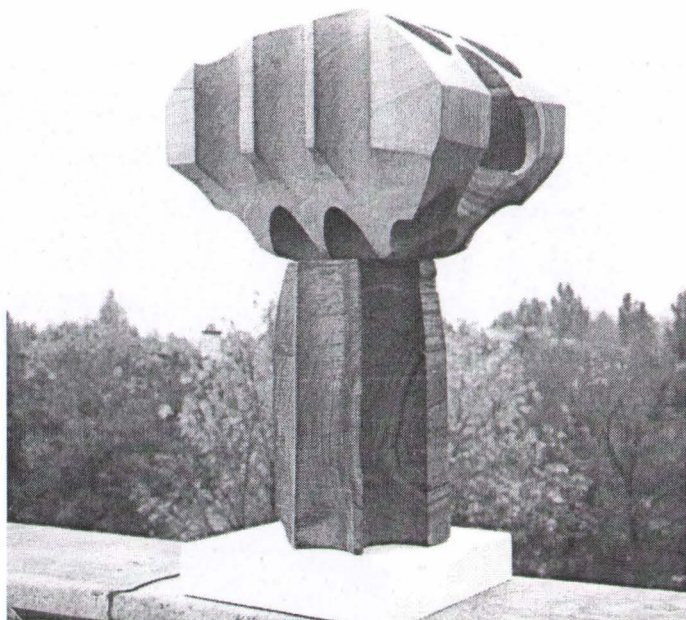
**Pavel Șușară**, *Lemnul melancolic și auster*, România literară, nr. 17, 1996

"Maitec debutează spre sfârșitul anilor '50, dar în ciuda educației lui artistice sub auspiciile unui anacronic academism realist, are șansa să călătorească devreme și des în multe părți al lumii, alcătuiindu-și pe cont propriu o cultură vizuală invidiabilă pentru oricare artist aparținând "fericitului lagăr" al lumii est-comuniste. Șocul contactului direct cu "muzeul capodoperelor universale", dar mai ales cu arta vie occidentală, îl va marca profund, cum singur mărturisește, interzicându-i destinul obișnuit al unui artist produs-educat-înregimentat în cultura socialistă de obște, obligându-l în schimb la o opțiune existențială și estetică aparte. Maitec rămâne artist român, dar expune mult în străinătate, și primele sale expoziții personale, până în 1976, se vor deschide în Occident. El se lasă impregnat de neo-avangardismele sculpturale postbelice, așa cum le va percepe mai ales prin filiera britanică, dar nu va renunța niciodată la "rădăcini" și "temeiuri", la tradiția stilistică din care provine și în care se va reîntoarce mereu. Maitec ajunge repede un artist român important, fără a deveni vreodată artist "oficial". Și de fapt oscilează continuu între două lumi, încercând o nostalgică dramatică, poate utopică, probabil imposibilă, sinteză."

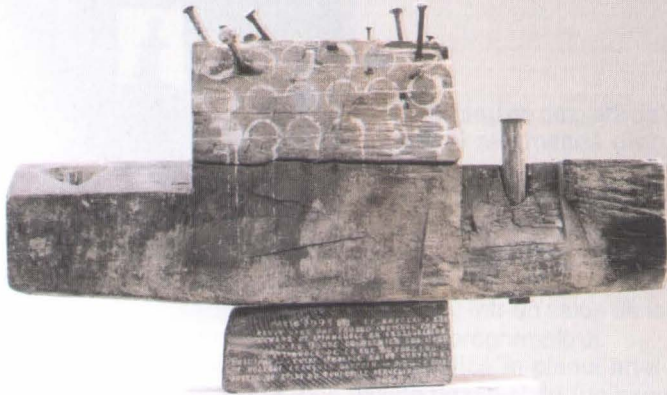
**Magda Cârneci**, *Un tehnologism stihial*, București, octombrie 1998.



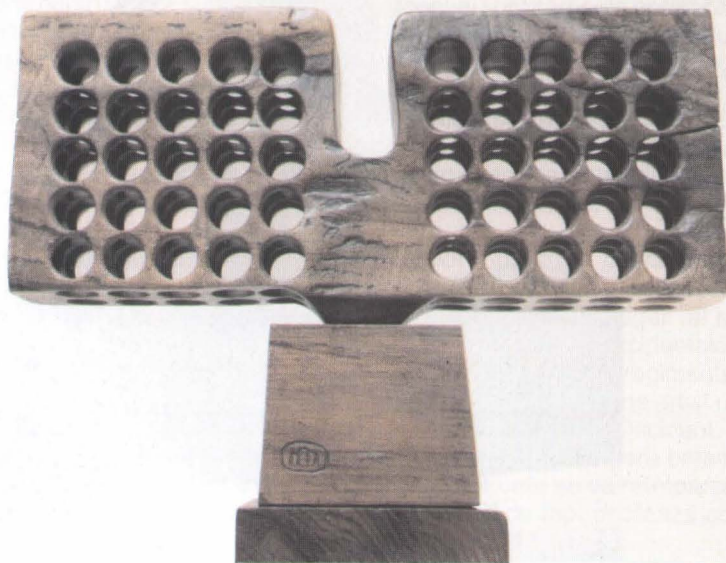
*Regina, 1994 - lemn și bronz*



*Turnul, 1965 - lemn*



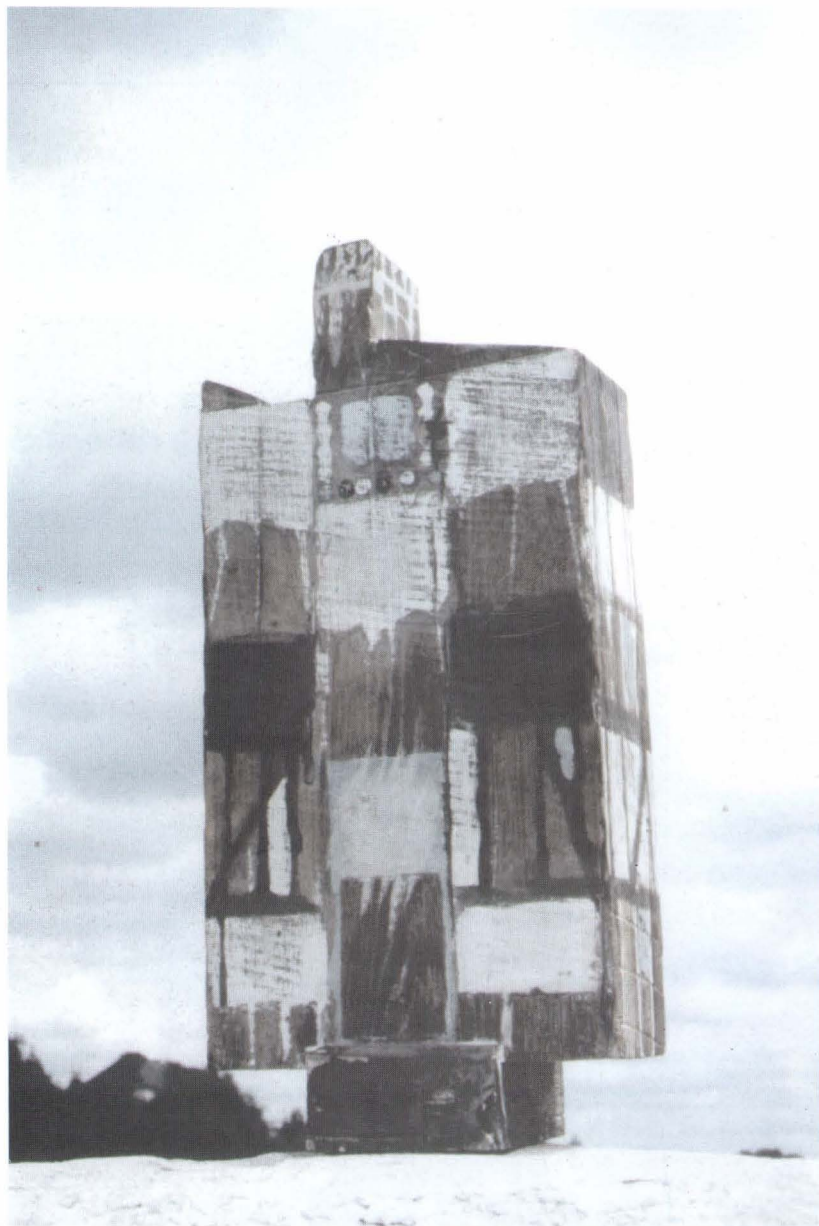
*Relicvar din Marais, 1991 - lemn*



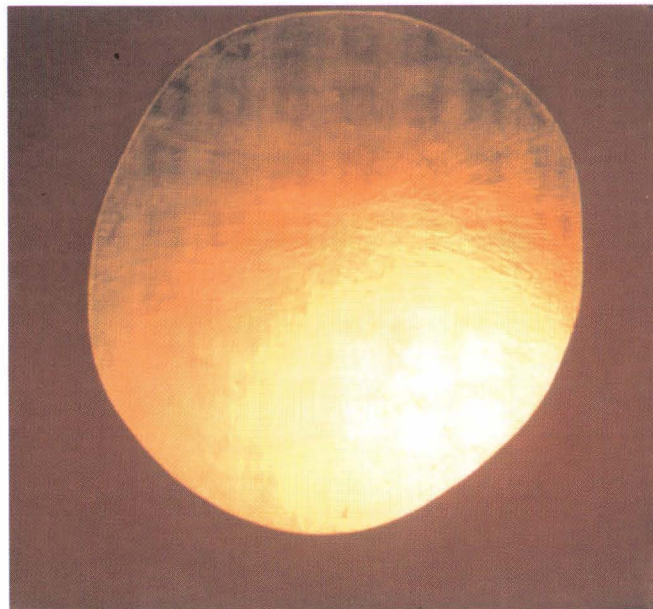
*Radar V - lemn*



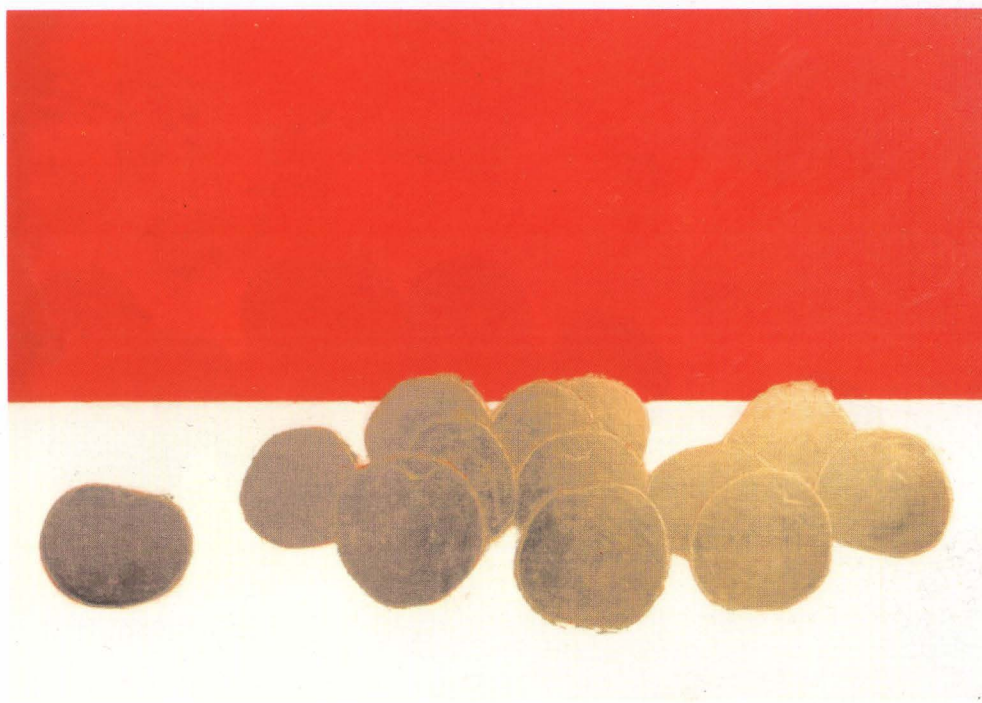
*Expoziție*



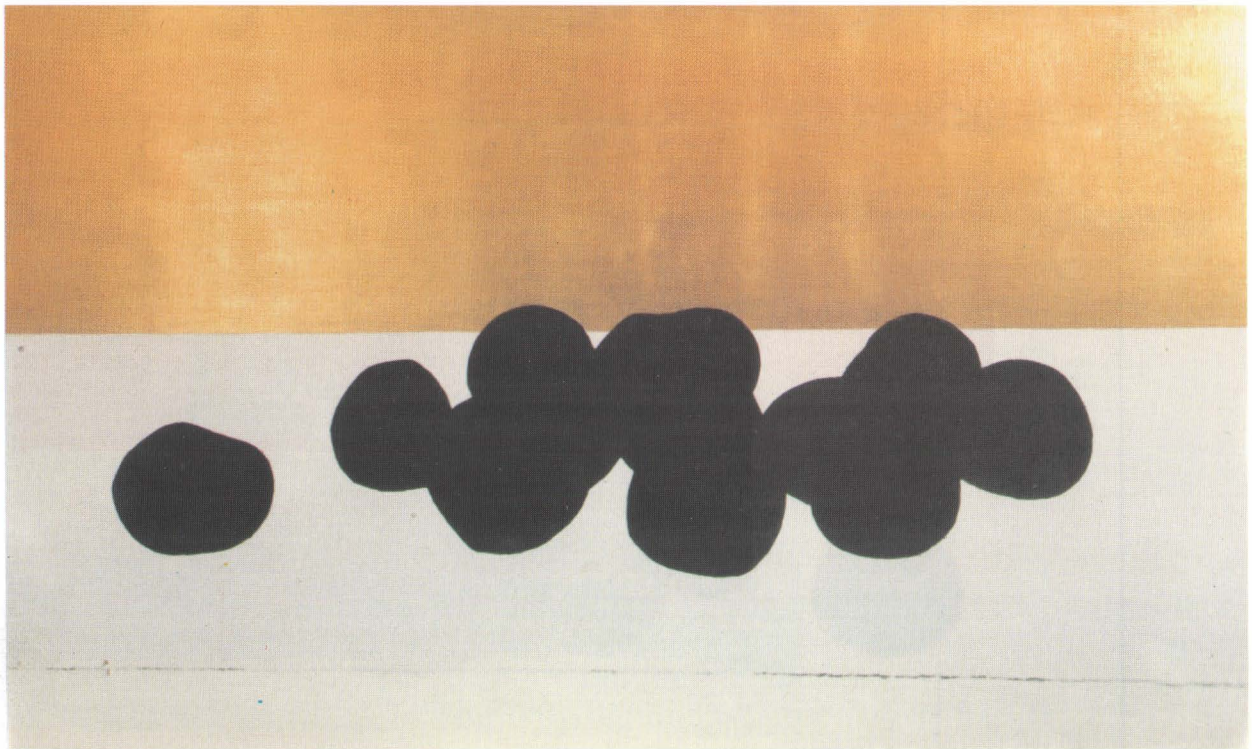
***Pasărea din Marais***, 1991 - lemn



**Soare**

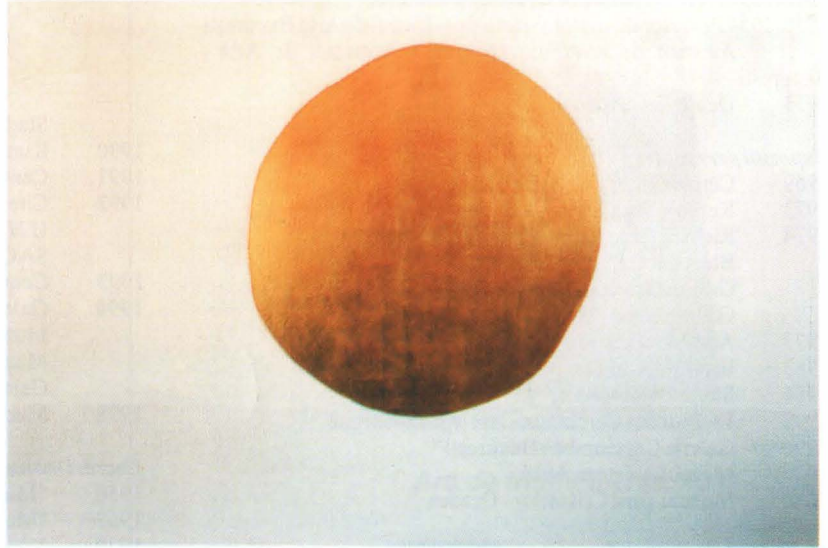


**Pomona**

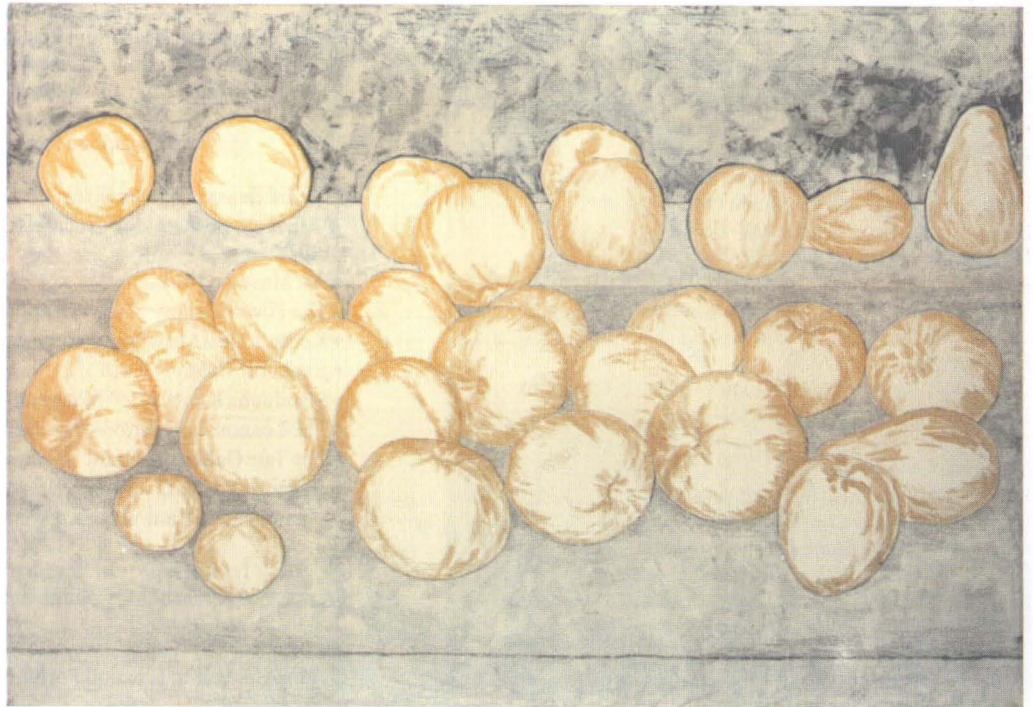


*Pomona*





*Soare*



*Pomona*

Născut la Arad, 13 decembrie 1925.

1945-1950 Studii - Academia de Arte - București

1950-1956 Profesor de anatomie artistică - Liceul de Artă București

Asistent de anatomie artistică - Institutul de Artă -

București

1953 Debut expozițional

#### **Expoziții personale:**

1969 Cercle Gallery - Londra

1973 Kettle's Yard Gallery - Cambridge

1974 Richard Demarco Gallery - Edinburgh

Bleucoat Gallery - Liverpool

Galeria Orizont - București

Galeria Nouă - București

1977 Alwin Gallery - Londra

1983 Institutul Cultural Italian - București

1985 Sălile Dales - București

1993 La Tour des Cardinaux - Isle-sur-la-Sorgue

1996 Galeria Catacomba - București

1998 Muzeul Județean Arad

2000 Muzeul Țării Crișurilor - Oradea

#### **Expoziții internaționale:**

1958 Expoziția țărilor socialiste - Moscova

1967 Bienala internațională de artă - Anvers

1968 Bienala de artă - Veneția

1971 Festivalul internațional de artă - Edinburgh

A IV-a expoziție internațională de sculptură, Muzeul Rodin - Paris

Trienala internațională - New Delhi

1972 Bienala de artă - Veneția

1974 Expoziția internațională - Havana

1975 Expoziția internațională - Berlin

1980 Bienala de artă (Palatul Dogilor) - Veneția

1981 Bienala internațională - Medellin

1982 Expoziția universală - Bilbao

1992 Expoziția universală - Sevilla

1993 Expoziția "Decouvertes '93" Grand Palais - Paris

1995 Bienala de artă - Veneția

#### **Expuneri permanente:**

1993-1998 La Tour des Cardinaux - Isle-sur-la-Sorgue

1994-1997 Galeria Jeanne Castel - Paris

#### **Expoziții de grup:**

1968 Muzeul Ernst - Budapesta

1969 Centrul Cultural - Belgrad

1970 Galeria Municipală - Linkoping

1972 Galeria Amfora - București

1975 Galeria Municipală - Stockholm

1976 Galeria Nouă - București

1978 Galeria de artă - Bacău

1981 Galeria de artă - Timișoara

1983 Muzeul Satului - București

1984 Pinacoteca Națională - Atena

# Ovidiu Maitec

## Date biografice

1990 Stadtliche Kunsthalle - Mannheim

Kunsterwrkstadt - Munchen

1991 Centrul Georges Pompidou "Memoire de la liberte" - Paris

1992 Cite Internationale des Arts - Paris

U.N.E.S.C.O - Paris

SAGA - Grand Palais - Paris

1993 Centrul Cultural Român - Paris

1994 Galeria Orizont - București

Muzeul Național de Artă - București

Muzeul de Artă - Alba-Iulia

Galeria Orizont - București

1998 Mucsarnok - Anastasia - Budapesta

#### **Lucrări monumentale de for public:**

1958 "Minerul" - bronz - Anina

1967 "Meșterul Manole" - piatră - Pitești

1970 "Televiziunea" - bronz - București

1975 Monumentul M. Eminescu - Cluj

"Coloană și Aripă" (Teatrul Național) - București

1990 Monumentul M. Eminescu - Oradea

1959 Festivalul Tineterului - Viena

1967 Premiul Academiei Române

1974 Marele Premiu al Uniunii Artiștilor Plastici

1975 Ordinul Meritul Cultural

1985 Ordinul "Cavaliere al Merito della Republica Italiana"

1990 Membru corespondent al Academiei Române

#### **Lucrări în muzee, galerii și instituții:**

• Muzele de Artă din: București, Bacău, Brașov, Sibiu, Constanța, Oradea

• Art Museum Norkoping

• The Power Gallery of Contermporary Art - Sydney

• Kettle's Yard Museum - Cambridge

• Baukunst Galerie - Koln

• Standtiche Kunsthalle - Mannheim

• The Lennon Foundation - Florida

• The Tate Gallery - Londra

• Achiziție F.N.A.C. - Paris

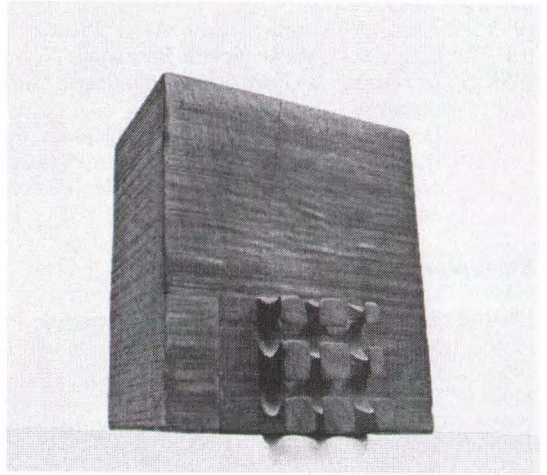
• Manufactures Hanover - East West Trade Branch - București

În colecții particulare din: România, Anglia, Suedia, Franța, Germania, SUA, Columbia, Italia, Elveția, Grecia

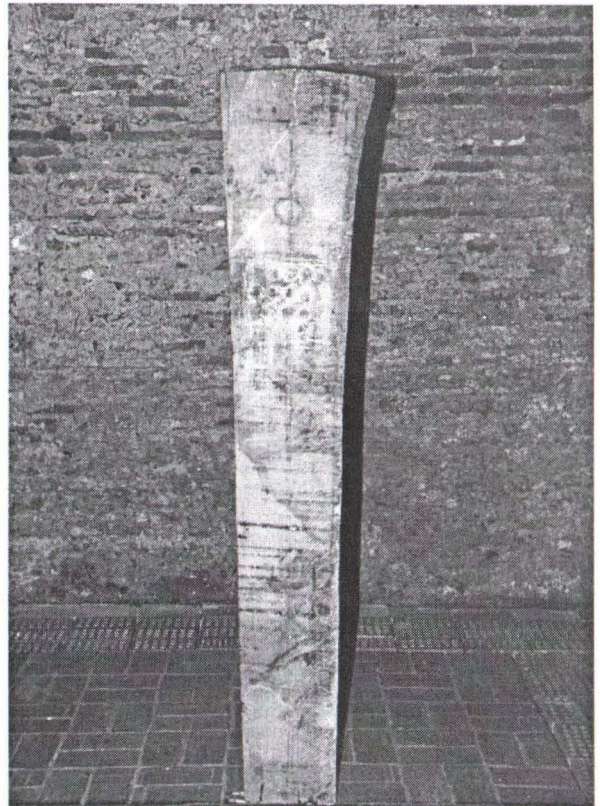
#### **Adrese:**

Ovidiu Maitec, Str. Emanoil Porumboiu, nr. 14, București, sector 1, tel.: 01/617,02,74

7, rue Ricaut - 75013 Paris, tel.:45.85.29.04



*Arc de triumf închis, 1985 - lemn*



*stâlp - lemn*

Născută la Livezi, Grecia.

- 1955 Termină Institutul de Arte Plastice "Nicolae Grigorescu", secția pictură, București;  
1955 Debutează la Expoziția Republicană "Sala Dalles", București;  
Devine membră a Uniunii Artiștilor Plastici, București;  
Din acest an participă la majoritatea expozițiilor de artă organizate în țară - anuale și bienale de stat republicane, municipale, omagiale și tematice.

#### **Expoziții personale:**

- 1967 Expoziție personală Sala Dalles, București;  
1988 Expoziție personală Sala Dalles, București;  
1989 Muzeul de Artă - Timișoara;  
1992 Galerie, "Art of Century" - Paris;  
1993 Centre Culturel Roumain - Paris;  
1995 Expoziție personală Sala Dalles, București.

#### **Participări la expoziții românești peste hotare:**

- 1955 Minsk - U.R.S.S.;  
1968 Praga - Cehoslovacia;  
1969 Moscova - U.R.S.S., Rjiekă - Jugoslavia, Tallin - Estonia, Torino - Italia, Tel Aviv - Israel;  
1971 Dusseldorf, R.F. Germană;  
1972 Varșovia - Polonia, Leningrad - U.R.S.S., Praga, Bratislava Brno - Cehoslovacia;  
1973 Moscova - U.R.S.S.;  
1979 Roma, Academia Română - Italia;  
1984 Atena, Pinacoteca Națională - Grecia;  
1986 Londra, The Mall Galleries - Anglia;  
1987 Glasgow și Țara Galilor - Anglia;

#### **Expoziții de grup în țară și peste hotare:**

- 1960 Imagini dobrogene, Constanța;  
1961 Portretul. Muzeul de artă al R.S. România;  
1962 Sala Dalles, "Tineri artiști", București;  
1963 Galeria Nouă, "Portretul femeii", București  
1973 Artistul contemporan și universul său. Muzeul de artă contemporană. Galați;  
1968 Șase pictori tineri români. Galeria Lambert. Paris;  
1975 Ipostaze- peisaj, ambient, artă monumentală. Galeria Nouă. București;  
1975 Artiștii plastici și anul internațional al femeii, Căminul artei. București;  
1976 Femeia și destinul ei. Galeria Nouă. București;  
Expoziția "Artă și Natură", Galeria Nouă, București;  
1978 Expoziție de grup. Galeria de artă. Tescani-Bacău;  
1980 7 pictori români contemporani Foyer Cultural de Chennée, Liege - Belgia.

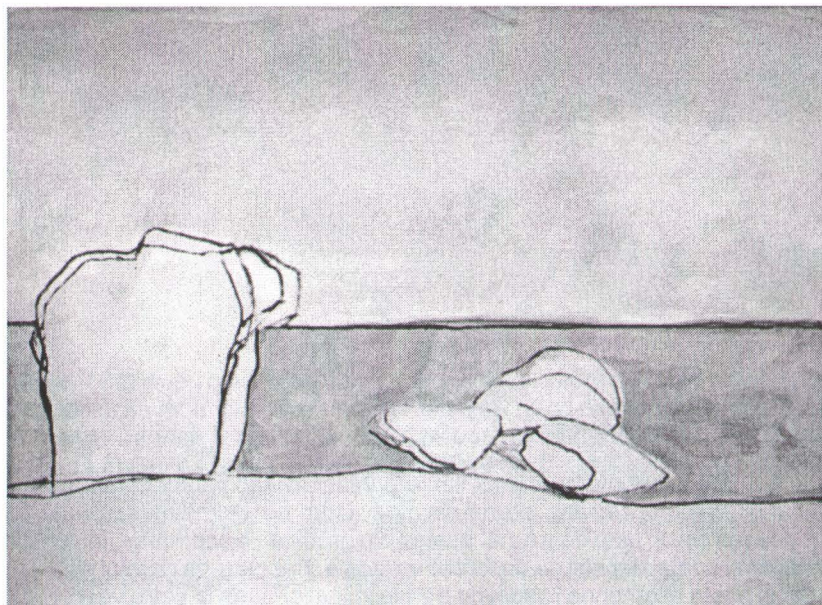
#### **Expoziții internaționale:**

- 1955 Festivalul internațional al Tineretului, Varșovia - Polonia;  
1960 Expoziția "Ziua internațională a femeii", Budapesta - Ungaria;

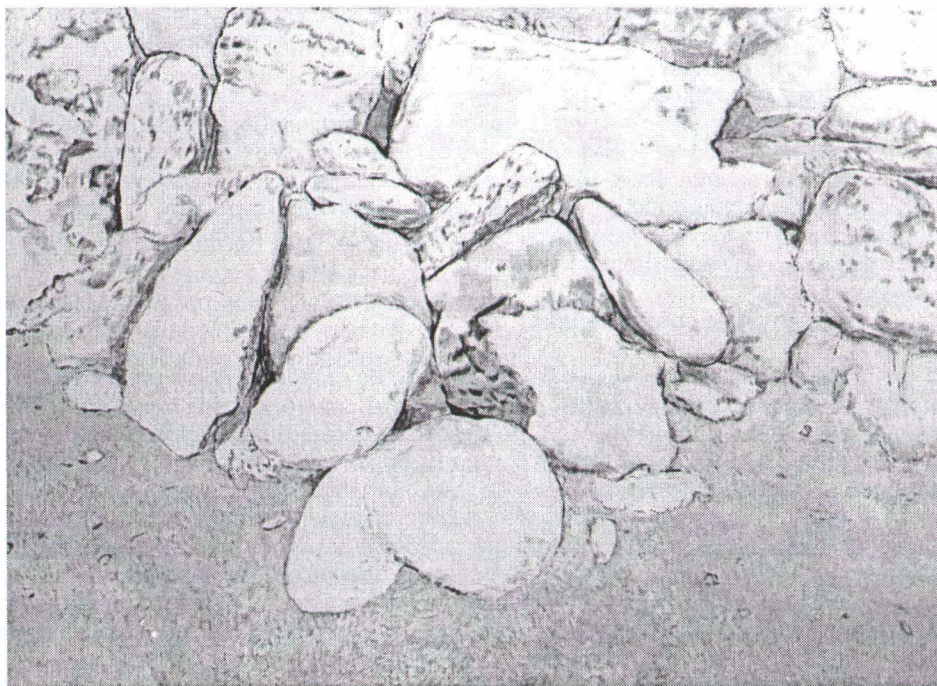
# Sultana Maitec

## Date biografice

- 1968 Expoziția "Femei și pictori", Edinburgh - Scoția;  
Expoziția artiștilor femei, Titograd - Jugoslavia;  
1983 Art contre/against apartheid. Fondation Nationale des Arts Plastiques, Paris / Franța;  
Art contre/against apartheid. Lunds Kousthall. Lund - Suedia;  
1984 Art contre/against apartheid, Tampareen;  
Nykytaiteenmusuo, Tampere - Finlanda;  
Art contre/against apartheid. Parin - Lahden;  
Taidemusco, Pori-Lahti - Finlanda;  
1985 Art contre/against apartheid, Marsilia - Franța;  
Art contre/against apartheid, Madrid - Spania;  
Art contre/against apartheid, Barcelona - Spania;  
Art contre/against apartheid, Japonia;  
1991 Demarco Gallery, "Pentaconale Plus", Edinburgh - Scoția;  
1992 "Cite International des Arts", Paris - Franța;  
1993 UNESCO, "Hommage a M. Eliade si E. Cioran", Paris - Franța;  
1994 Galerie "Janne Castel", Paris - Franța;  
1995 Galerie "Janne Castel", Paris - Franța;  
1998 Muzeul Mucsarnok/Anastasia, Budapesta - Ungaria.  
  
1970 Execută o lucrare de artă monumentală, mozaic cu tema "Soarele" pe fațada liceului "Vasile Alecsandri" din Iași.



*Mare*



*Mare*

## Mărul și soarele

"De acest ordin, al unei secrete intangibilități pentru cuget, este esențialmente și prestigiul mitic pe care i l-au dobândit volumul regular, drupa rotundă. Cum ne încredințează mitografii, un măr din tradițiile celtice ajunge să-și hrănească eroul, timp de o lună: acelea din grădina Hesperidelor, în versiune hiperboreană, nu alină doar foamea, setea durerea și boala, dar nici nu descresc vreodată. Fabulos, pe drumul care-l poartă prin India, căutând apa vie, Alexandru ar fi dat și peste asemenea roade, ce dăruie inițiaților până la patru veacuri de longevitate. Hrană miraculoasă, dar mai ales hrană pentru un anume curaj solitar și îndărătnic, merele basmului își prefiră neîncetat licărul, chemarea lor subtil fatidică, prin picturile mai noi ale Sultanei Maitec. Himeră lor imperioasă preface merindea tradițională a naturii statice într-o provizie de imortalitate. Un astfel de tablou, menit unei circulații internaționale, i-l văzusem la Paris, în muzeul itinerant *Art against apartheid*: revărsa roadele ca o grămadă crescând bolovănos, ca un monticul innumerabil - unde însă, paradoxal, fiecare din bucăți era o lamelă de aur, netedă distinctă ca o monadă. Titlul, *Pomona*, când am reprodus lucrarea în revistă, a apărut printr-o inadvertență de corectură, *Pomana*: de patre de a se supăra, pictorița a simțit că înțelesul ritual al operei, de solemnă ofrandă, ieșise astfel neașteptat la iveală."

"Ceea ce o desparte totuși pe Sultana Maitec de modurile curent europene este, mai ales, raportul neașteptat între particular și generalitatea speciei. Peste orgoliul particularității, peste tot ce e diviziune care segregă și împuținează, lumea poate fi metafizic omogenă - pare să proclame aurul, semnalul de unitate al acestei expoziții. Cât privește gândirea însăși a formei, ea mai degrabă repudiază individualitatea, desenul obiectelor operând prin severe distincții, mai mult noționale decât simplul optice. Dar egalitatea nu e opresivă, așa cum, la rândul ei, volumetria fructelor nu-i niciodată arogantă. Urme fragile de creion, de pildă, se inserează în acumularea petelor neted globulare, compunând, s-ar spune, un nor de mere, - un benign balaur roșu."

## Aur, în cheie cosmologică

"De altminteri, la începuturile acestei faze de creație, în primii ani de după 1960, apăruseră, la Sultana Maitec, lucrări ce împărțeau simbolic câmpul picturii în două, marcând, ca la norvegiana Anna-Eva Bergman, o cumpănă între argint și aur. Destul de repede, însă, paloarea selenară s-a lăsat înlocuită de ardența soarelui. Asta, în acolada unui itinerar căruia artista nu i-a cerut să fie conform, obedient față de obiceiurile generației sale. Își reprimase, aproape de la debut, ca o ușurință gureșă, ispitele prolificității cromatice, - într-o vreme care la noi, prilejuise mai ales redescoperirea uimită a culorii. Preferase, drept exercițiu auster, dialogul cu un anume patrimoniu arheologic, nu-și interzicea, pentru figurile ei juvenile, un fel de îndepărtată aderență etruscă, trecută poate prin Campigli, permeabilă însă pentru magnetismul ascuns al poeziei. Când portretele au devenit embleme, captând, în stilizare, ceva din liniștea slăvită a lunii, un pas esențial fusese câștigat, reținerea reculeasă a artistei se vădea în stare să-și hotărăscă probe încă mai temerare. Aurul s-a înstăpânit atunci asupra ei, și ca un fel de *"coincidentia oppositorum"*: ca paradoxul care înseamnă - îndelung râvnite, fâgăduitor acordate, - *concentrarea în expansiune*."

**Dan Hăulică**, Sultana Maitec (catalog), 1988

“Încercând o circumscriere conceptuală, atât cât ideea o permite, am spune că nu este vorba, aici de așteptarea ca ceva să se întâmple anume, ci ca ceea ce este să nu se întâmple, să nu mai fie. Așteptarea ca neantul neașteptării să nu survină. Ceva ca în taina iubirii, mărturisită, dar, în ea însăși, nedestăinuită. Cerul și soarele au coborât pe (lângă) pământ, iar înălțarea virtuală, ai vrea să nu-și piardă această stare, cu toată presimțirea din freământul reținut al culorii. Soare. Cer și pământ, față în față martori și parteneri, tăcuți, într-un dialog în care oameni și zei se măsoară inegal, dar sublim. Sublimul nu este dat de inegalitate care, ori de unde ar veni, de sus în jos ori de jos în sus, este umilitoare, ci de virtuala ei suspendare.”

**Octavian Barbosa, *Glosse la marginea soarelui*, Sultana Maitec (catalog), 1988**

“Universul în care se clădește pictura Tanei Maitec stă sub semnul heraclitic al focului. Soarele dă sens și formă - ca în civilizațiile primordiale ale Mediteranei - întregii lumi, deopotrivă celei cuprinse între marginile orizontului și celei de dincolo de ele. O lume în care totul e lumină, de unde umbrele au fost îndepărtate, lăsând cerul imens în adâncă lui transparență de eter.

Dar nu ai niciodată senzația golului: în tablourile Tanei Maitec, universul s-a întrupat în forme, lumina s-a închegat, a devenit *soare* - sâmbure material din care izvodește viața însăși. A devenit *mare*, întindere calmă ce desenează, dându-i contur finit, nesfârșitul. A devenit *piatră*, în tăcerea aspră a căreia se deslușește vibrația versului.

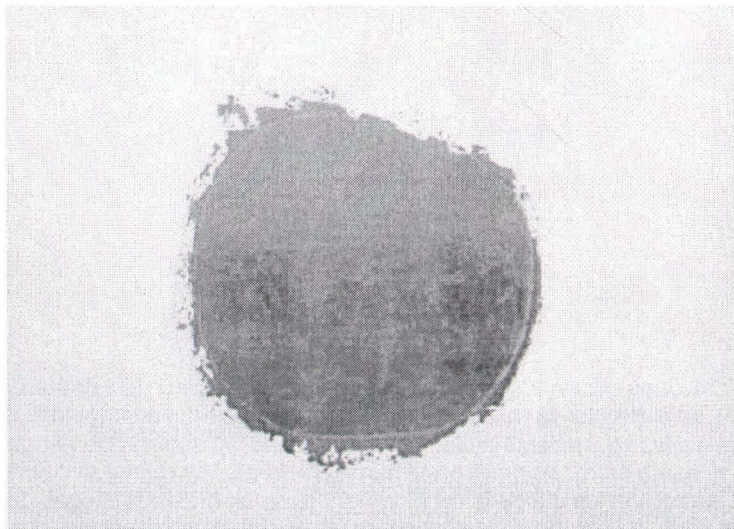
Simți că te afli în preajma acelor străvechi mitologii care au dăruit înțeles poetic elementelor, și focului și aerului, și apei și pământului. Nimic nu rămâne fără înțeles în această pictură în care totul a fost creat de lumină.”

**Dan Grigorescu, *Sultana Maitec* (catalog), 1988**

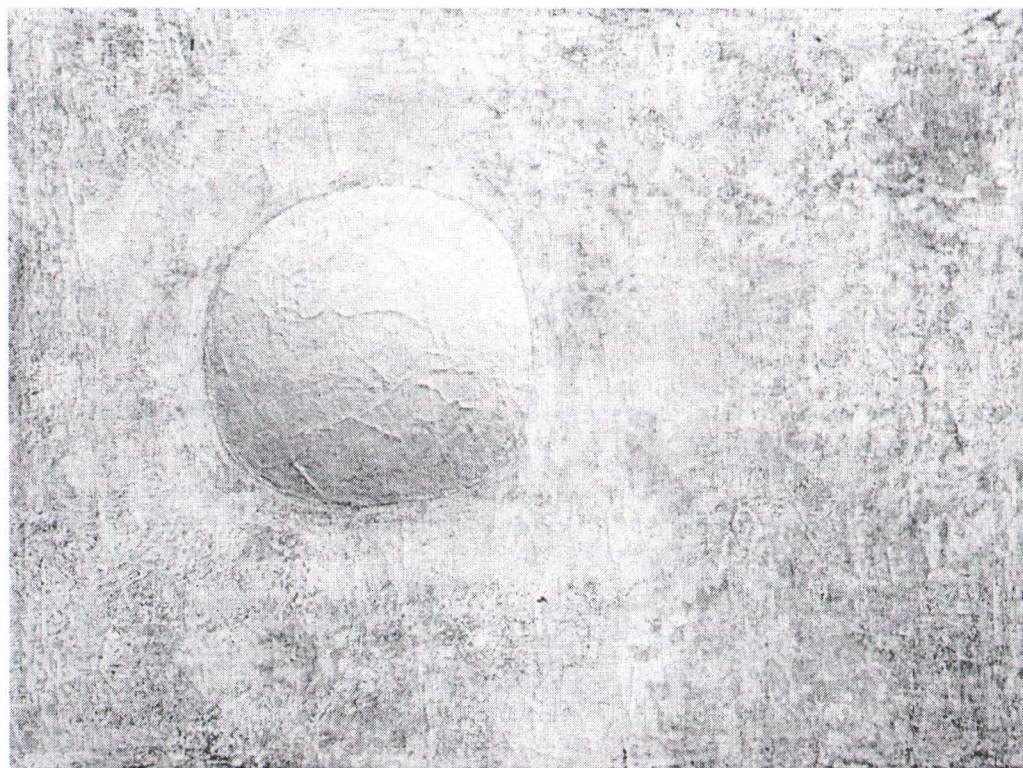
“Pictura Sultanei Maitec este un drum spre sud. Aurul, plaja, marea, soarele, turgescența ofensivă a fructului, circumscriu, laolaltă, o aspirație (sau o sursă) meridională, a cărei emblemă e, nu întâmplător, *Pomona*, zeița grădinilor și a roadelor. Un mic studiu din 1955, vădind o foarte matură dotație plastică de tip "central - european" e punctul de pornire, îndepărtat, al acestei evoluții, care avansează, mereu, spre Europa sudului. Mijloacele se simplifică, se sacrifică aproape, pentru a se ajunge - către sfârșitul anilor '60 - la o gesticulație radicală, la o viziune de mari suprafețe destinsse, de tente cromatice ample, care vorbesc cu o elementară vigoare și cu o dezarmantă sinceritate.

Imaginile tind, de multe ori, să dispară în lumină. Soarele alb, apare abia perceptibil - ca un efect de timbru sec - pe o întindere albă. Pictura se desfășoară la limita vizibilului, într-un spațiu care își pierde spațialitatea. Tradiția bizantină ne-a obișnuit, de altfel, să socotim aurul, atât de abundent în pictura Sultanei Maitec, ca pe o pojghiță vizibilă a nevăzutului, ca pe un veșmânt al spațiului fără de spațiu. Și totuși, nu de aurul Bizanțului e vorba aici; nu de Balcani, ci de Mediterana. Nu fundalul aurit al iconei e analogia corectă în statuile chrysoelephantine din Athena clasică. E, cu alte cuvinte, un aur păgân, cosmogonic, un fel de substanță primordială. Într-o *Pomonă* din 1983, el transpare, de altfel, ca un substrat necesar, sub roșul surd al câtorva mere. Iar când se întâmplă invers, când roșul iese deasupra aurului, *din* el s-ar spune, aurul încă își păstrează funcția lui de "obârșie", de temeii atotnăscător. Roșul cu implicația lui calorică, e, de altfel, tot un semn al sudului: în China veche, sudul avea drept corespondent simbolic o pasăre roșie. Cât despre verde, prezent și el masiv în expoziția Sultanei Maitec, el nu e, în fond, decât un galben răcorit de albastru, un auriu devenit materie, cum și lujerul verde al plantei e lumină solară, devenită materie...”

**Andrei Pleșu, *Spre Sud*, Sultana Maitec (catalog), 1988.**



**Soare**



**Soare**



**SPONSORI :**

- TRANSILVANIA GENERAL IMPORT-EXPORT, ORADEA, BIHOR;
- CAMERA DE COMERȚ ȘI INDUSTRIE BIHOR;
- DACIA CONTINENTAL - ORADEA;
- ZIARUL "CRIȘANA" - ORADEA;
- RO & CO - ORADEA
- S.C. MODIFLEX S.R.L. ORADEA

**R**edactor responsabil - Dr. Aurel CHIRIAC

**M**achetă catalog - Aurel ROȘU

**T**raducere limba franceză - Amalia MOLDOVAN

**G**rafică și **T**ehnoredactare - s.c. Print Art s.r.l., 064-193.903



